



С ДНЕМ РАБОТНИКОВ СЕЛЬСКОГО ХОЗЯЙСТВА И ПЕРЕРАБАТЫВАЮЩЕЙ ПРОМЫШЛЕННОСТИ

Уважаемые работники сельского хозяйства и перерабатывающей отрасли! Хочется от всего сердца поздравить вас с профессиональным праздником и сказать вам огромное спасибо за добросовестный труд! Пусть громко звучат эти слова, но от вас во многом зависят здоровье и процветание нашей страны! Ваша работа — необходимый механизм в полноценном функционировании производства. Желаем вам преодолевать все преграды на вашем жизненном пути, четко идти к поставленным целям! Пусть исполняются заветные мечты, а судьба радуется неожиданными приятными подарками! Семейного благополучия и финансового благосостояния!

Российская агропромышленная выставка «Золотая осень – 2021»

6 октября был дан официальный старт работе 23 Российской агропромышленной выставки «Золотая осень – 2021». Как отметил в своем приветствии премьер-министр Михаил Мишустин, выставка «Золотая осень» — это очень хорошая возможность оценить итоги проделанной работы в сельском

хозяйстве. «Агропромышленный комплекс успешно решает задачи продовольственной безопасности России и сохраняет курс на создание высокотехнологичного, современного производства. По словам Дмитрия Патрушева, уровень технологического развития отрасли в России один из самых высоких в мире, что, в частности, демонстрирует выставка «Золотая осень». Это помогает на протяжении всех последних лет показывать устойчивые темпы развития АПК, несмотря на погодные риски. «В целом соберем в этом году достойный урожай, который позволит не только обеспечить внутренние потребности, но и сохранить экспортный потенциал.»



Развитие растениеводства в условиях климатических изменений «Золотой осени – 2021»

В ходе проведения 23 агропромышленной выставки «Золотая осень - 2021» прошла пленарная сессия, посвященная теме: «Российское растениеводство в условиях климатических изменений: задачи, проблемы, пути решения». Актуальность данного вопроса обсуждали заместитель Министра сельского хозяйства Хатуов Д.Х., представители Минобрнауки, Росгидромета, региональных органов управления АПК, и представители бизнеса. Территория России в большинстве своем относится к зоне рискованного земледелия. Погодные условия в ряде регионов нашей страны в 2021 году оказались крайне неблагоприятными, что отразилось на результатах уборочной кампании. Таким образом, существенные потери урожая произошли на Урале, в Поволжье и Центральном федеральном округе. Однако, это не помешало провести весь комплекс полевых работ в штатном режиме, что, в свою очередь, позволило собрать порядка 109,4 млн. тонн зерновых. Также был отмечен качественный прирост в масленичных культурах, овощах закрытого грунта, плодах и ягодах. В целях улучшения и системного развития научно-обоснованного земледелия, организации защиты почв Минсельхозом был разработан план адаптации к изменениям климата в сфере АПК и рыболовства. Также, по мнению участников сессии, снижению зависимости отрасли от климатических факторов способствуют такие действия работников сельскохозяйственного сектора, как: четкое соблюдение агротехнологий и обязательное применение районированных семян. В подтверждение данного мнения нужно отметить, что доля российских семян, используемых при посеве в 2021 году, достигла 65% от общего показателя. Разумеется, не менее важным фактором является и обеспечение работников сельскохозяйственной отрасли требуемым количеством техники. Так, с начала года приобретение тракторов увеличилось в 1,3 раза, комбайнов – в 1,4 раза. В ходе данного заседания с докладами выступили представители ряда регионов и отраслевых организаций, научного и бизнес - сообщества.



Работа ФГБУ ЦАС «Татарский» удостоена высокой награды

Федеральное государственное учреждение «Центр агрохимической службы «Татарский», подведомственное Минсельхозу России, было удостоено самой высокой награды – Золотой медали и диплома победителя главной аграрной выставки «Золотая Осень -2021». Были представлены достижения и полученные результаты по известкованию почв в Республике Татарстан в номинации «Проведение мероприятий по агрохимической мелиорации – известкованию почв».

Около 60 лет агрохимслужба «Татарский» выполняет проектные работы, проводит авторский надзор за качеством выполненных работ, оказывает методическую и практическую помощь сельхозтоваропроизводителям не только Республики Татарстан, но и других регионов Приволжского федерального округа, по эффективному использованию химических мелиорантов - известкованию, определяет их научно обоснованную потребность.

В текущем 2021 году в Республике Татарстан проведено агрохимическое обследование пашни на площади 813 тыс. га, что является самым высоким показателем среди регионов Российской Федерации.

В Республике Татарстан ежегодно проводится известкование кислых почв на площади более 80 тыс. га. В текущем году запланировано известкование на площади около 90,0 тыс. га, из которых на сегодняшний день произвестковано 80%. Работа по раскислению почв продолжается.



ФГБУ ЦАС «Татарский»

На территории Владимирской области поставка мелиоранта осуществляется одними из ведущих предприятий отрасли по добыче и переработке нерудных полезных ископаемых. На сегодняшний день мелиоранты имеют свидетельство о государственной регистрации.

ФГБУ ЦАС «Владимирский»

Методы проведения почвенных и геоботанических исследований

В октябре 2021 года специалисты ФГБУ САС Белогорская» прошли курсы повышения квалификации по программе «Методы почвенных и геоботанических исследований». Организации данных курсов способствовала необходимость реализации Постановления Правительства РФ от 5 марта 2021 года №325 «Об утверждении Положения о формировании планов проведения почвенных, геоботанических и других обследований земель сельскохозяйственного назначения, а также о проведении таких обследований».

Теоретические занятия проходили на кафедре экологии, почвоведения и агрохимии, где были рассмотрены типы почв, почвенный покров, а также биогеоценоз и фитоценоз которые характерны для Амурской области. Практические занятия проходили на опытном поле Дальневосточного ГАУ в окрестностях села Грибское Благовещенского района. В ходе практических занятий был заложен почвенный разрез, отобраны почвенные образцы, заложена площадка для определения растительной составляющей данного агрофитоценоза и отобраны растительные образцы.

По итогам обучения специалисты получили удостоверение о повышении квалификации по дополнительной профессиональной программе «Методы почвенных и геоботанических исследований» в объеме 72 часа.



ФГБУ ЦАС «Белогорский»

Экспофорум

2 сентября врио директора ФГБУ «ЦАС «Ленинградский» принял участие в круглом столе: «Выживание фермеров в условиях пандемии», организатором этого круглого стола была ассоциация фермеров

Санкт-Петербурга и Ленинградской области. Круглый стол проводил Президент Союза Фермеров ЛО и СПб — Быков А.Ю., он рассказал о мерах поддержки К(Ф)Х, о работе Союза фермеров и т.д. Далее выступил Алексеев А.С., поделившись своим опытом ведения «Аква Фермы» по выращиванию осетровых, он рассказал особенности ведения хозяйства в условиях пандемии.



ФГБУ ЦАС «Ленинградский»

Специалистами САС Альметьевская проведена закладка четырех почвенных разрезов

Специалистами ФГБУ «САС «Альметьевская» в период после завершения агрохимического обследования земель сельскохозяйственного назначения проведена закладка четырех почвенных разрезов на основных типах почв Закамской зоны РТ – черноземе выщелоченном и черноземе типичном. Почвенные разрезы заложены в Альметьевском и Бугульминском районах в местах детального изучения черноземов РТ в послевоенный период предыдущими исследователями. по тем же координатам с целью изучения антропогенного влияния на состояние черноземов Закамья РТ в том числе органического вещества как интегрального показателя почвенного плодородия за 65-летний период.



ФГБУ «САС «Альметьевская»

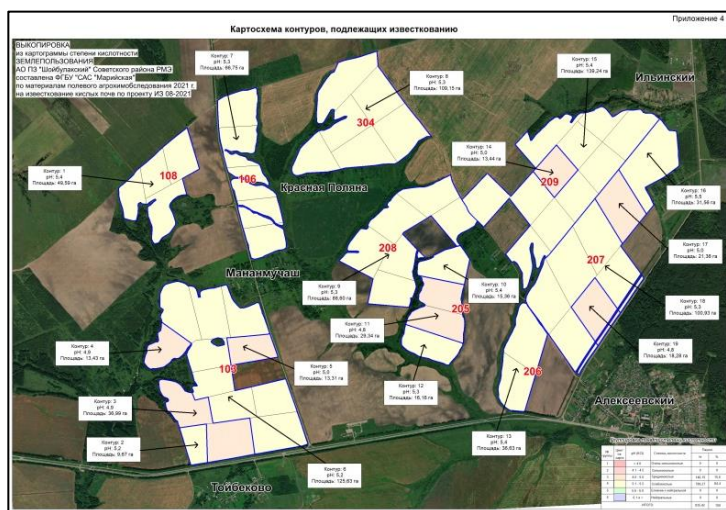
Известкование кислых пахотных почв в Республике Марий Эл

Наиболее значимой проблемой для сельскохозяйственного производства является снижение плодородия почв земель сельскохозяйственного назначения. В настоящее время в Республике Марий Эл 228,9 тыс. га (42,5%) сельскохозяйственных угодий характеризуется повышенной кислотностью, при этом 61,2 тыс. га (11,4%) имеют кислотность до 5,0 ед. рН и требуют первоочередного проведения известкования.

Достаточно продолжительное время в Республике Марий Эл не было известковых мелиорантов, разрешенных к применению на территории Российской Федерации. Это затрудняло проведение работ по известкованию кислых почв сельхозтоваропроизводителями из-за больших затрат на доставку мелиорантов из соседних регионов.

В июле 2021 года одним из передовых предприятий республики завершена процедура регистрации муки известняковой (доломитовой) марка С, 1 класс. Для проведения осенних работ по известкованию кислых почв с использованием вышеназванного мелиоранта ФГБУ «САС «Марийская» разработана проектно-сметная документация на общую площадь 2,196 тыс. га пашни. Затраты на проведение работ будут составлять от 6,1 до 8,2 тыс. руб./га.

В настоящее время сельхозтоваропроизводителями проводятся работы по доставке муки известняковой (доломитовой) на поля и её внесению согласно проектно-сметной документации. В результате проведения работ кислотность почв на произвесткованных полях будет доведена до слабокислой и близкой к нейтральной.



ФГБУ САС «Марийская»

Агрохимики Томской области завершили полевой сезон.

ФГБУ САС «Томская» завершила полевой сезон 2021 года. В рамках государственного задания

проведен комплексный мониторинг плодородия почв земель сельскохозяйственного назначения – обследовано 50 тыс. га. В мониторинг вошли земли Зырянского района на площади 30 тыс. га. и Первомайского – на площади 20 тыс. га. Так же в рамках хозяйственной деятельности, выполнена работа по подготовке проектно-сметной документации на выполнение культуртехнических работ, в рамках государственной программы эффективного вовлечения в оборот земель сельскохозяйственного назначения, на площади 5,5 тыс. га.



ФГБУ САС «Томская»

О вовлечении в оборот земель сельскохозяйственного назначения

В целях реализации задач сохранения и восстановления плодородия почв земель сельскохозяйственного назначения в Курганской области было проведено агрохимическое, эколого-токсикологическое и радиологическое обследование земель 12 хозяйств Далматовского района на площади 100,4 тыс. га. Совместно с представителями Администрации Шадринского района провели приемку 5 участков пашни, площадью 400 га, введенных в оборот по программе «Эффективного вовлечения в оборот земель сельскохозяйственного назначения и развития мелиоративного комплекса РФ»



ФГБУ САС «Шадринская»